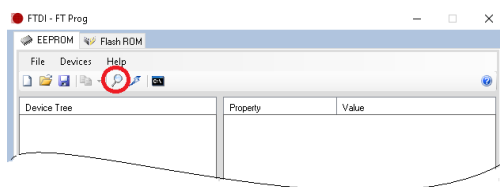


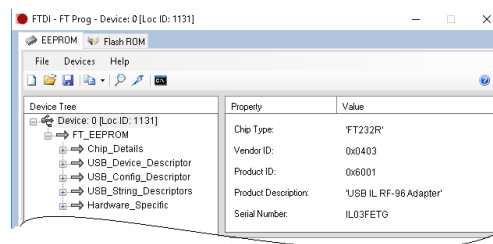
Инструкция по переходу от исходного (FTDI) PID на Ironlogic PID для считывателей Z-2 USB, Z-2 USB MF, Z-2 EHR, адаптера Z-2 (RF-1996), конвертеров Z-397 Guard USB/RS-485, Z-397 USB/RS-485/422

При подключении считывателя (адаптера, конвертера) с исходным (FTDI) PID к компьютеру, операционная система Windows 7(8, 10) обнаруживает новое устройство и установит драйверы. Но иногда для программ, написанных под **Ironlogic PID**, нужно вернуть PID для подключаемых устройств на Ironlogic.

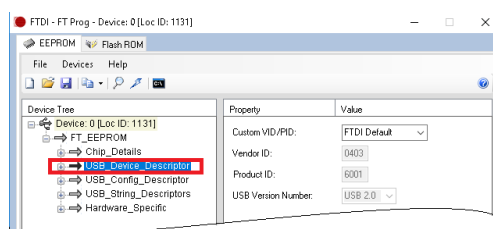
1. Скачиваем программу для изменения PID по ссылке:
[https://ironlogic.ru/il_new.nsf/file/ru_ftdi-ft_prog.zip/\\$FILE/ftdi-ft_prog.zip](https://ironlogic.ru/il_new.nsf/file/ru_ftdi-ft_prog.zip/$FILE/ftdi-ft_prog.zip).
2. Подключаем устройство, в котором хотим сменить PID. Устанавливаем драйверы.
3. **Перепрошивка.**
 - а) Во избежание ошибок отключаем “лишние” устройства (если есть).
 - б) Запускаем FT_Prog. Жмем на “лупу” на панели инструментов под меню.



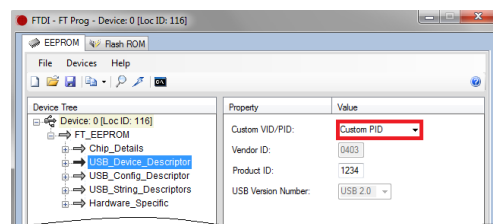
в) Появляется список найденных устройств.



г) Для нужного устройства выбираем слева пункт «USB_Device_Descriptor».

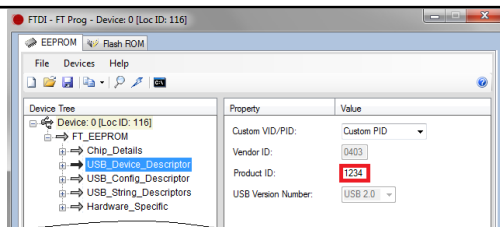


д) Затем справа в поле «Custom VID/PID» выбираем «Custom PID».

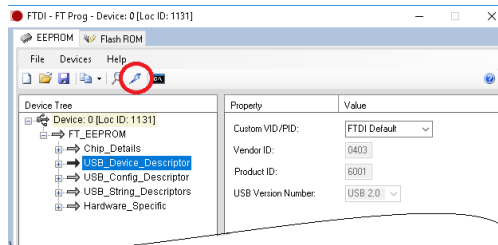


е) В поле «Product ID» набираем:

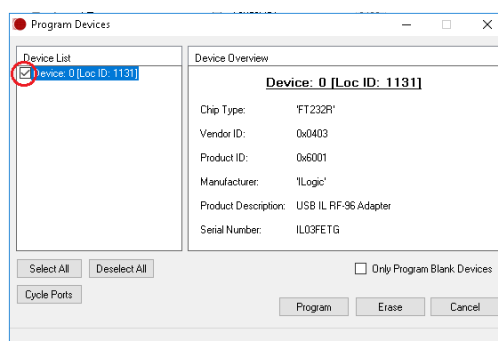
- «1234» - для Z-2USB, Z-2 USB MF, Z-2 (RF-1996), Z-2 USB EHR;
- «1235» - для Z-397 485/422;
- «1237» - для Z-397 Guard.



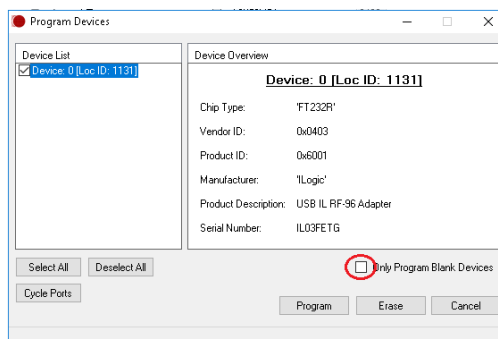
ж) Жмём на “молнию” на панели под меню.



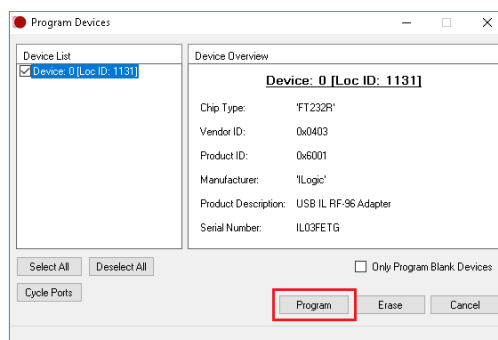
ж) Появляется окно записи. В окне ставим галочку напротив устройства.



з) Внизу снимаем галочку с «Only Program Blank Device».



и) Жмем «Program».



к) Отключаем устройство. Теперь оно будет опознаваться как "FTDI Serial port".