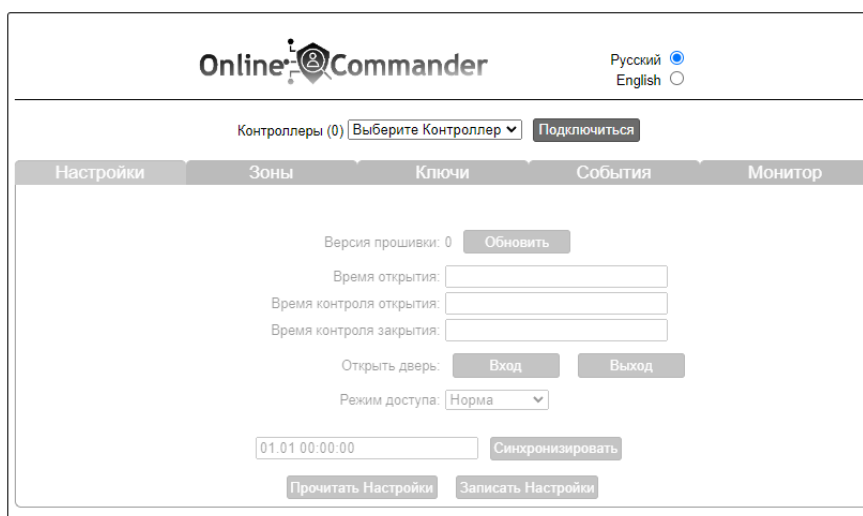


Инструкция по работе в Online Commander для настройки сетевых контроллеров

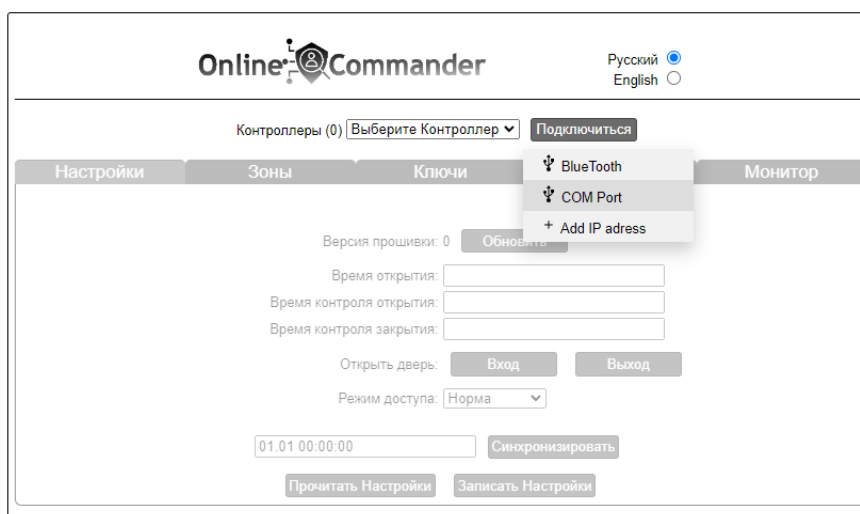
Подключение к Online Commander

Для работы в Online Commander необходимо подключить сетевой контроллер к конвертеру Z-397 (мод. Guard) или Z-397 (мод. Web) по линии связи RS-485. Для работы с конвертером Z-397 (мод. Guard) необходимо его подключение к ПК по USB-кабелю из комплекта. Также есть возможность работы с IP-контроллерами. Для работы необходимо зайти в web-браузер (Яндекс, Chrome, Edge, Opera) и ввести ссылку <https://fw.ironlogic.ru/oc/>. После входа в web-браузере откроется страница с рабочими вкладками.

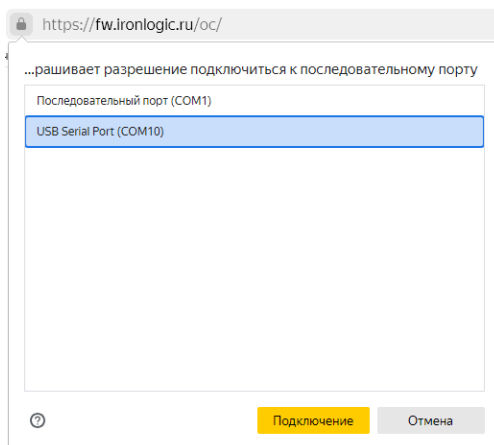


Подключение к конвертеру Z-397 (мод. Guard)

Необходимо установить подключение: если используется конвертер Z-397 Guard – нужно выбрать COM-порт, к которому он подключен.

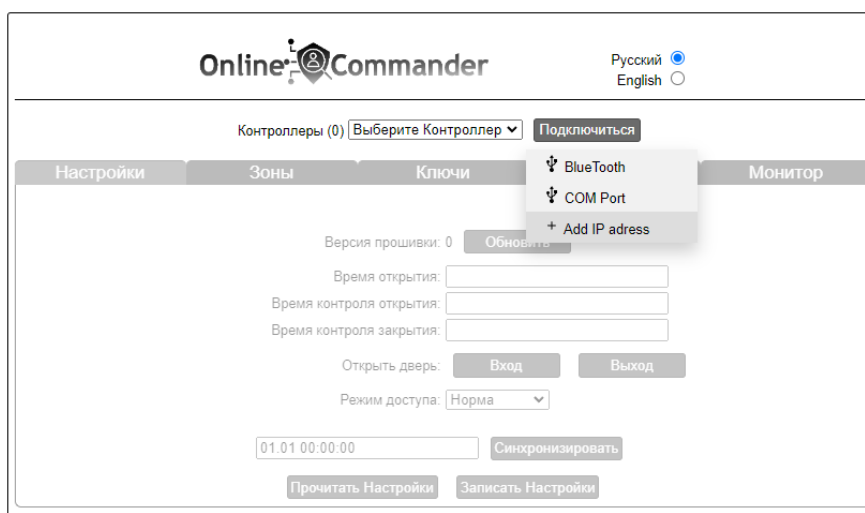


Откроется окно с запросом разрешения на подключение к последовательному порту. Нужно выбрать порт и кликнуть по кнопке «Подключение».

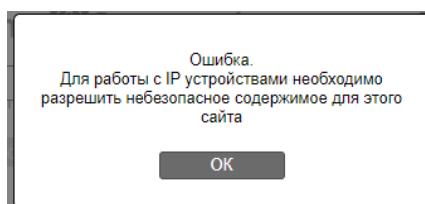


Настройка браузера для подключения к конвертеру Z-397 (мод. WEB) или IP-контроллеру

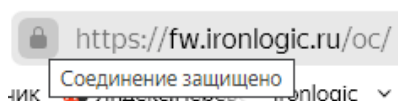
Если используется конвертер Z-397 Web или IP-контроллер – нужно указать IP адрес устройства.



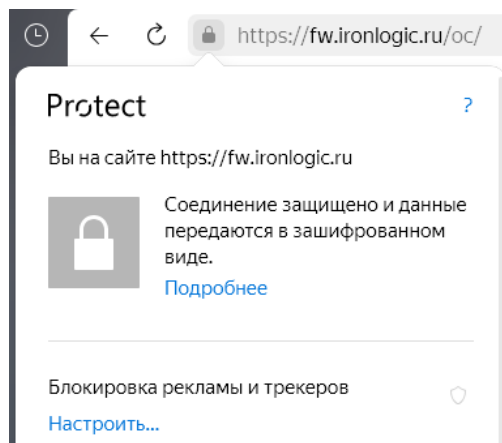
Вначале может появиться окно предупреждения о небезопасном содержимом для сайта. Нужно отключить защиту от небезопасного контента для этого сайта.



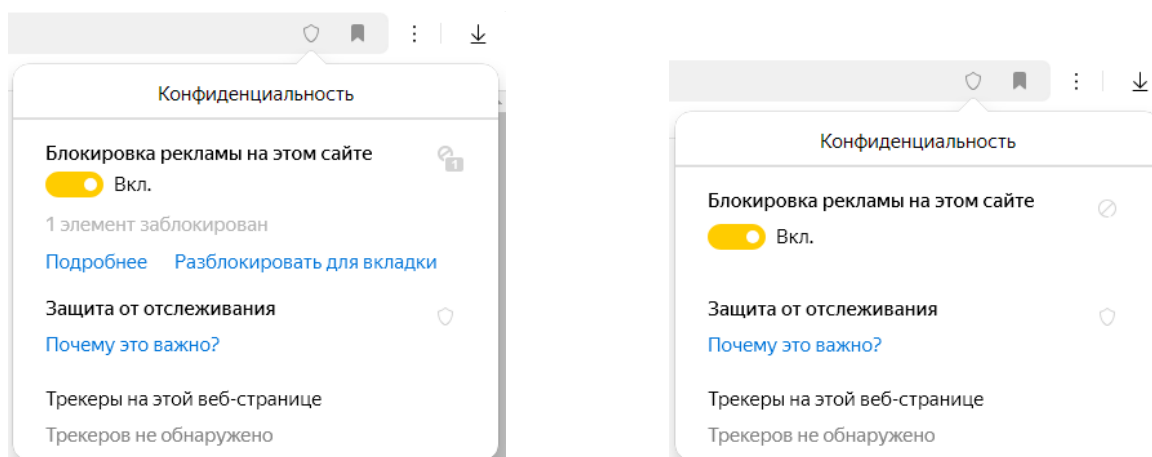
Пример отключения защиты для Яндекс-браузера. Кликаем по замочку перед адресом сайта.



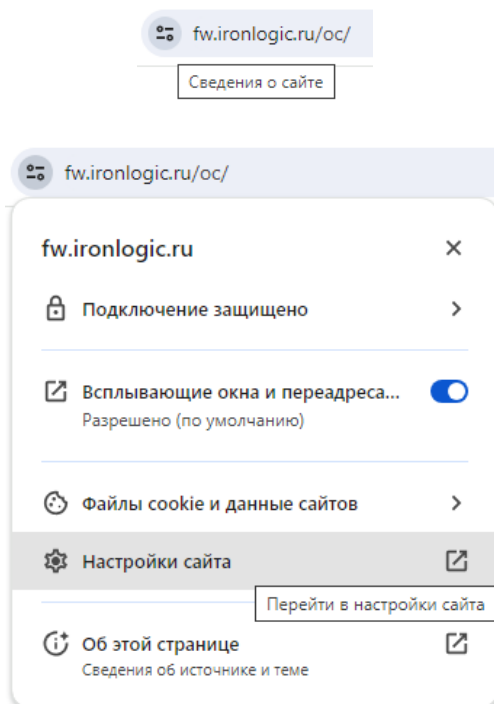
Откроется окно «Protect». В опции «Блокировка рекламы и трекеров» кликаем по «Настроить...».



Далее кликаем по «Разблокировать для вкладки» и блокировки страницы отключится.



Пример отключения защиты для браузера Google Chrome. Кликаем по значку перед адресом сайта.



На странице «Настройки» кликаем по разделу «Конфиденциальность и безопасность» и в нем в опции «Небезопасный контент» выбираем «разрешить».

 Конфиденциальность и безопасность Небезопасный контент Оптимизатор V8

Блокировать

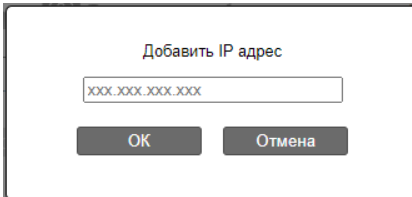
Блокировать (по умолчанию)

Разрешить

Блокировать

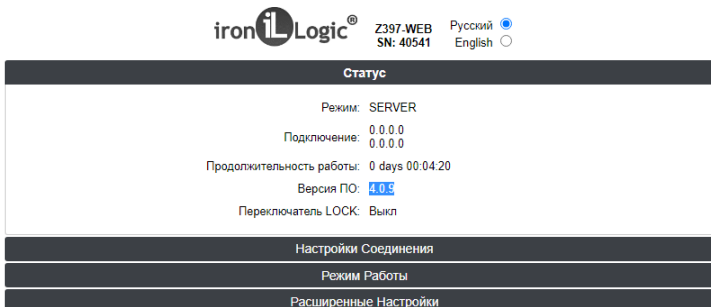
Для других браузеров отключение блокировки небезопасного контента аналогично.

После проделанных операций станет доступно окно «Добавить IP-адрес». Набираем в этом окне IP-адрес конвертера или IP-контроллера. Для подключения к Online Commander в конвертере или IP-контроллере предварительно должен быть установлен режим работы «Автономный».

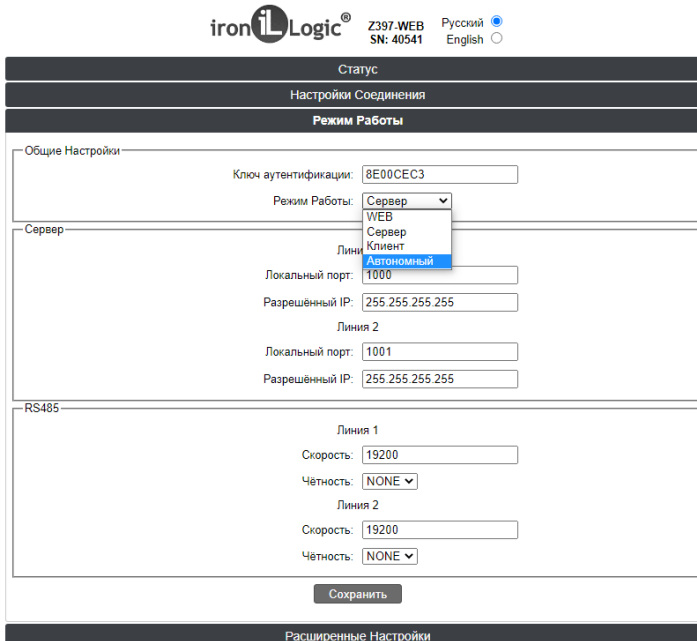


Подключение к конвертеру Z-397 (мод. WEB)

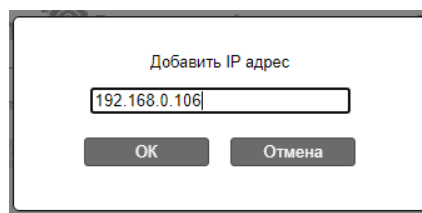
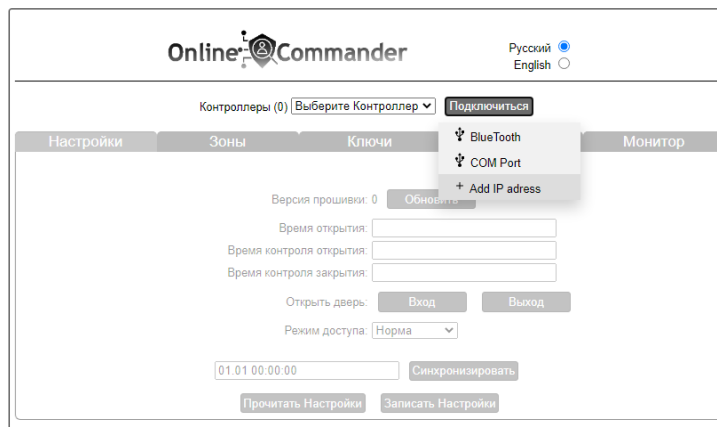
Прошивка в конвертере должна быть версии 4.0.9. С данной прошивкой можно зайти web интерфейс конвертера.



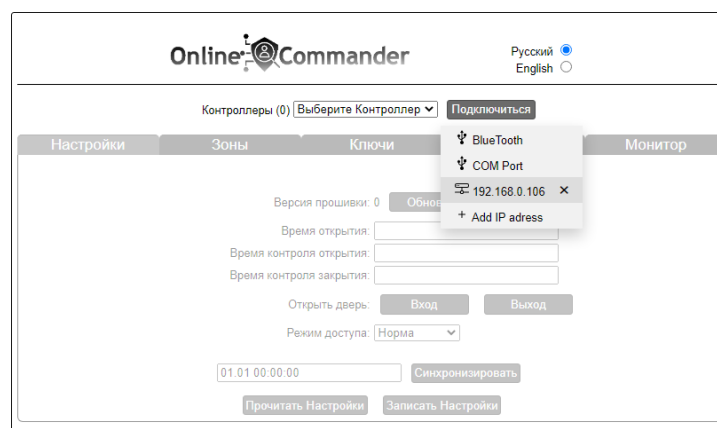
Далее нужно выбрать режим работы «Автономный» и нажать «Сохранить», затем перезагрузить конвертер через вкладку «Расширенные настройки».



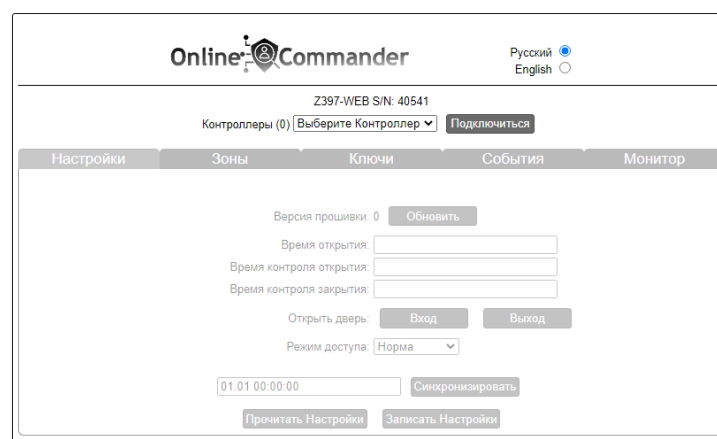
В Online Commander нужно добавить IP адрес конвертера.



Добавленный адрес появится в списке, нужно выбрать его.



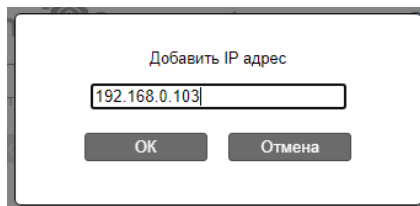
Над окном «Контроллеры» появится название конвертера и его серийный номер.



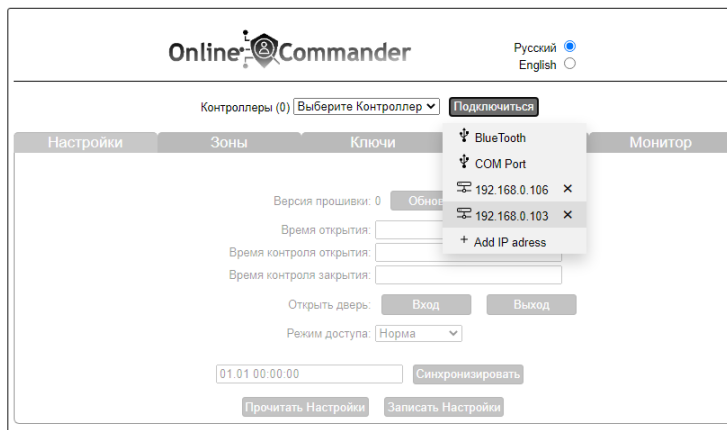
Дальше выбирается подключенный к конвертеру контроллер. Происходит подключение контроллера, в окне «Контроллеры» отображается подключенная модель, вкладки Online Commander становятся «активными».

Подключение к IP-контроллеру

Для подключения к Online Commander в IP-контроллере предварительно должен быть установлен режим работы «Автономный». Вводим IP-адрес конвертера (IP-контроллера).



Адрес появляется в списке и нужно выбрать его:

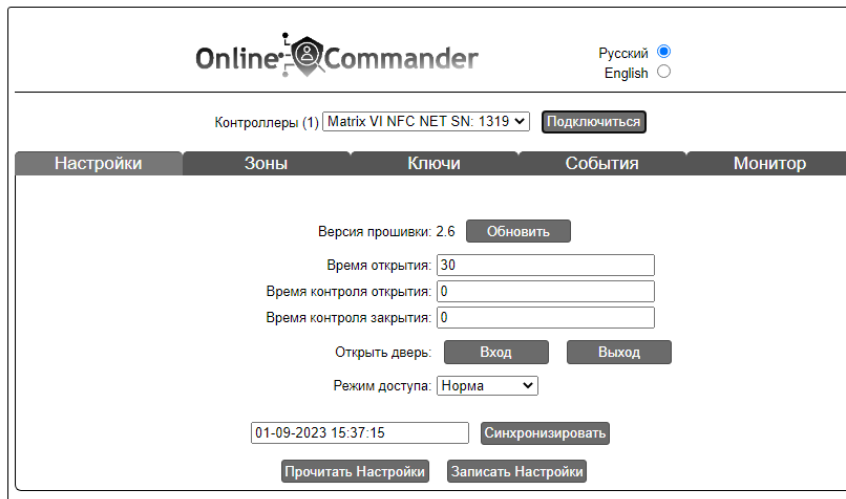


Далее происходит подключение, в окне «Контроллеры» отображается подключенная модель, вкладки Online Commander становятся «активными».

Работа с Online Commander

Вкладка «Настройки»

На вкладке «Настройки» есть возможность обновить прошивку выбранного контроллера, также можно установить время открытия двери и время контроля.



Online Commander Русский
English

Контроллеры (1) Matrix VI NFC NET SN: 1319 Подключиться

Настройки **Зоны** Ключи События Монитор

Версия прошивки: 2.6 Обновить

Время открытия: 30

Время контроля открытия: 0

Время контроля закрытия: 0

Открыть дверь: Вход Выход

Режим доступа: Норма

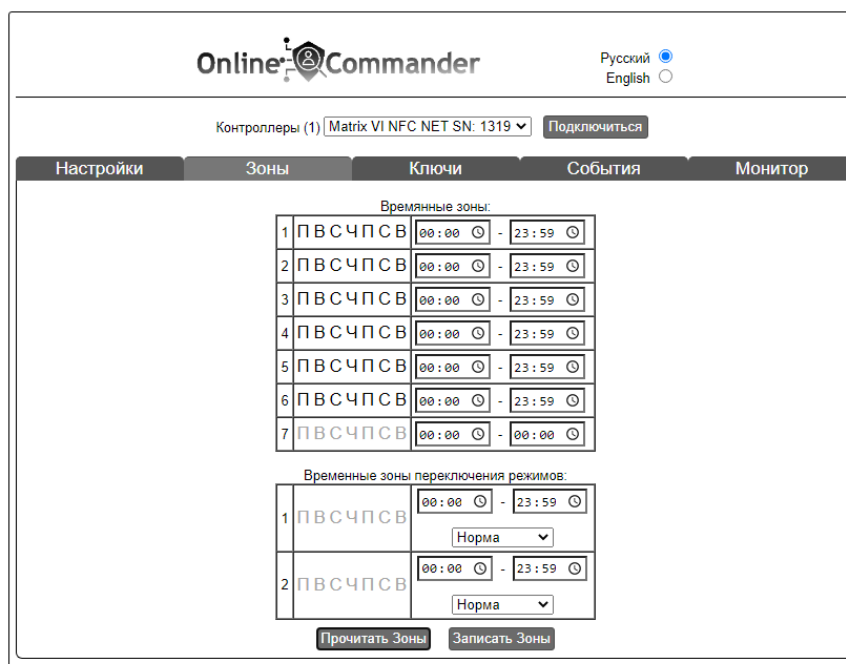
01-09-2023 15:37:15 Синхронизировать

Прочитать Настройки Записать Настройки

С этой вкладки можно открыть дверь и выбрать режим доступа. Самое главное, необходимо **синхронизировать** контроллер, и прочесть его настройки, затем уже их можно изменять и записывать обратно в контроллер.

Вкладка «Зоны»

Вкладка «Зоны» позволяет прочесть настроенные в контроллере зоны, изменить их и записать в контроллер.



Online Commander Русский
English

Контроллеры (1) Matrix VI NFC NET SN: 1319 Подключиться

Настройки **Зоны** Ключи События Монитор

Временные зоны:

1	ПВСЧПСВ	00:00	-	23:59	🔄
2	ПВСЧПСВ	00:00	-	23:59	🔄
3	ПВСЧПСВ	00:00	-	23:59	🔄
4	ПВСЧПСВ	00:00	-	23:59	🔄
5	ПВСЧПСВ	00:00	-	23:59	🔄
6	ПВСЧПСВ	00:00	-	23:59	🔄
7	ПВСЧПСВ	00:00	-	00:00	🔄

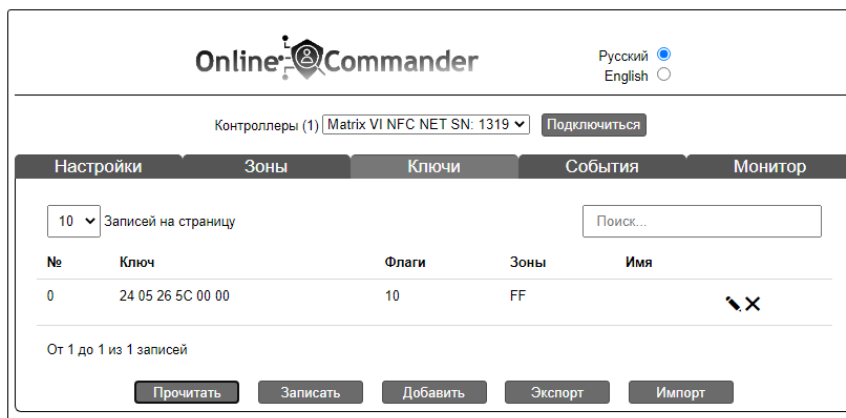
Временные зоны переключения режимов:

1	ПВСЧПСВ	00:00	-	23:59	🔄	Норма
2	ПВСЧПСВ	00:00	-	23:59	🔄	Норма

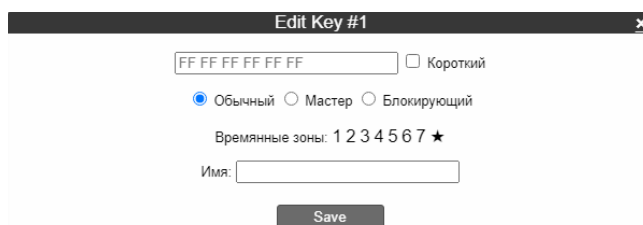
Прочитать Зоны Записать Зоны

Вкладка «Ключи»

Вкладка «Ключи» необходима для работы с ключами. Если в памяти контроллера уже есть ключи, то их можно прочитать – появится список записанных ключей.



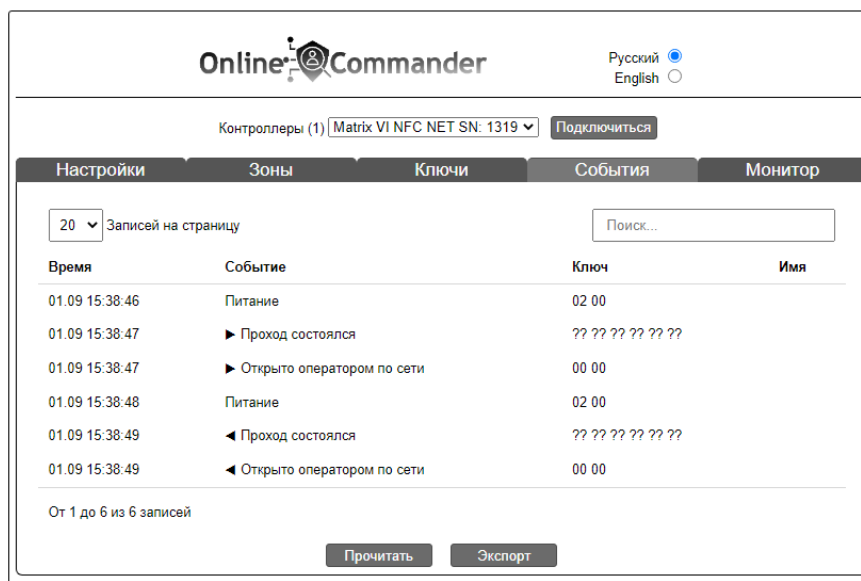
Также ключи можно добавить вручную, заполнив необходимую информацию.



После добавления ключей их необходимо записать в контроллер, нажав кнопку «Записать». Еще ключи можно экспортировать в файл excel и импортировать из файла, нажав соответствующие кнопки «Экспорт» или «Импорт».

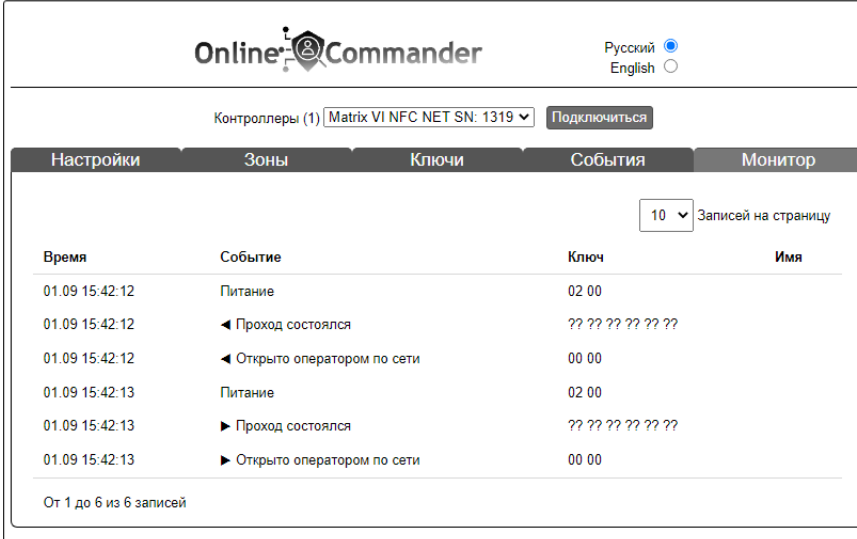
Вкладка «События»

Вкладка «События» позволяет «Прочитать» события с контроллера, а также экспортировать их в файл.



Вкладка «Монитор»

Вкладка «Монитор» позволяет в реальном времени отслеживать происходящие события.



The screenshot shows the 'Online Commander' interface. At the top, there is a language selector with 'Русский' selected and 'English' as an option. Below this, a dropdown menu shows 'Контроллеры (1) Matrix VI NFC NET SN: 1319' and a 'Подключиться' button. The main navigation bar includes 'Настройки', 'Зоны', 'Ключи', 'События', and 'Монитор', with 'Монитор' being the active tab. A dropdown menu for 'Записей на страницу' is set to '10'. The event log table has the following data:

Время	Событие	Ключ	Имя
01.09.15:42:12	Питание	02 00	
01.09.15:42:12	◀ Проход состоялся	?? ?? ?? ?? ?? ??	
01.09.15:42:12	◀ Открыто оператором по сети	00 00	
01.09.15:42:13	Питание	02 00	
01.09.15:42:13	▶ Проход состоялся	?? ?? ?? ?? ?? ??	
01.09.15:42:13	▶ Открыто оператором по сети	00 00	

At the bottom of the table, it says 'От 1 до 6 из 6 записей'.